

Lappeenranta Pajarila Kettukallio suunnitellun louhinta-alueen muinaisjäännösinventointi 2017



Timo Jussila



Tilaja: Lappeenrannan kaupunki

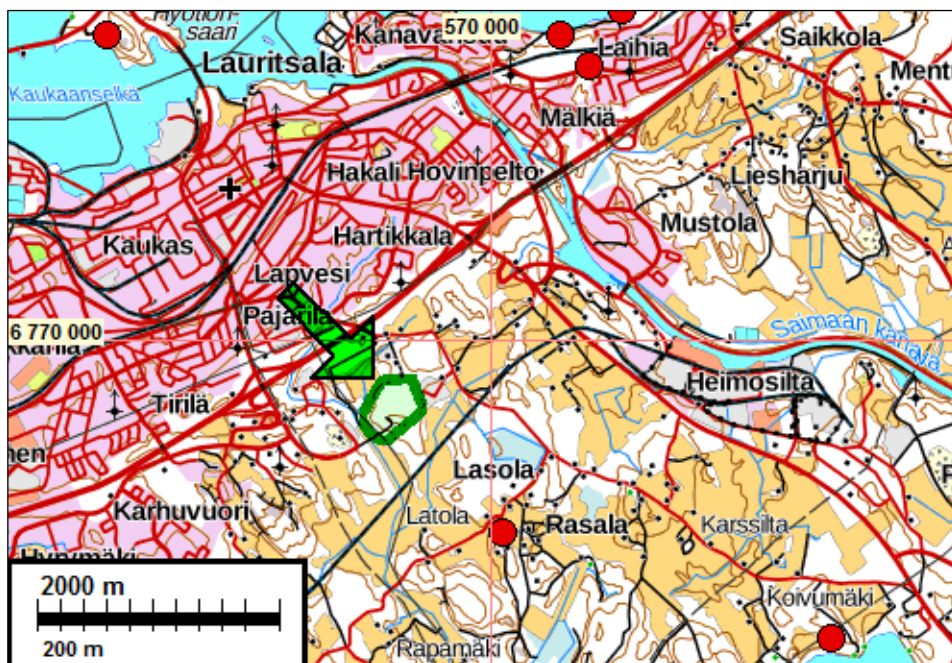
Sisältö

Perustiedot	2
Inventointi	3
Yleiskartta ja vanhat kartat	4
Muut kulttuuriperintökohteet	6
Lappeenranta Pajarila Kettukallio 1	6
Lappeenranta Pajarila Kettukallio 2	8

Kansikuva: Kettukallion alueen länsiosan pohjoispuolta, etelään.

Perustiedot

- Alue:* Lappeenranta Pajarila Kettukallio, suunniteltu louhinta-alue nykyisen louhoksen ympärillä, pääosin sen pohjoispuolella.. Alue sijaitsee n. puoli kilometriä vt. 7:n eteläpuolella ja 1,8 km Saimaan kanavan länsi-lounaispuolella.
- Tarkoitus:* Selvittää sijaitseeko alueella kiinteitä muinaisjäännöksiä tai muita kulttuurihistoriallisia, suojeltavaksi katsottavia jäännöksiä.
- Työaika:* Maastotyö 9.11.2017
- Kustantaja:* Lappeenrannan kaupunki
- Tekijät:* Mikroliitti Oy, Timo Jussila.
- Tulokset:* Alueelta ei löytynyt muinaisjäännöksiä. Alueella on vähäisiä jatkosodanaikaisia varustuksia: kaksi n. 20 m mittaista taisteluhautaa. Varustukset ovat hyvin sortuneita ja maatuneita, paikoin tuskin havaittavia. Näiden pohjoispuolella on kallion reunalla kaksi panssariestekivilouhosta. Louhokset ovat pienialaisia. Alueen itäosan eteläpuolella on pellon reunan metsässä laajempia, yhtenäisiä varustuksia (taisteluhautaa), mutta ne eivät ulotu Kettukallion alueen lähelle.



Tutkimusalueen rajattu vihreällä ja osoitettu nuolella. Lähialueen muinaisjäännökset punaisilla palloilla.

Selityksiä: Koordinaatit ja kartat ovat ETRS-TM35FIN koordinaatistossa ellei muuta mainittu. Maastokartat Maanmittauslaitoksen maastotietokannasta syksyllä v. 2017. Muinaisjäännöskisteri on tarkastettu marraskuussa 2017. Valokuvia ei ole talletettu mihinkään viralliseen arkistoon eikä niillä ole mitään kokoelmatunnusta. Valokuvat digitaalisia. Valokuvat ovat tallessa Mikroliitti Oy:n serverillä.

Inventointi

Lappeenrannan Pajarilassa, valtatie 7:n eteläpuolella, Pajarilan liittymän kaakkoispuolella sijaitsevaa Kettukallion kiviaineslouhosta suunnitellaan laajennettavaksi. Lappeenrannan kaupunki tilasi suunnitellun louhinta-alueen muinaisjäänösinventoinnin Mikroliitti Oy:ltä. Allekirjoittanut teki inventoinnin maastotyön 9.11.2017, työn kannalta erinomaisissa olosuhteissa.

Tutkittavan alueen laajuus oli n. 18 hehtaaria ja vajaa kolmannes siitä, eteläosa, on louhosta ja louhittua aluetta. Alue on länsiosaltaan hyvin pusikkoista vanhaa hakkuuaukeaa ja itäosassa kasvaa eri-ikäistä tiheää sekametsää – alueen itälaitamilla on varsin nuorta ja tiheää metsää. Nyt, puiden ja pusikkojen ollessa lehdistä paljaana, saattoi näköhavaintoja alueella tehdä melko hyvin.

Alue on kallioista mäki-aluetta - kaksi kallioista ja moreenimaapohjaista mäkeä joiden välissä on kapea, soinen metsäkaista. Alueen eteläosassa on toimiva kiviaineslouhos, jota nyt siis suunnitellaan laajennettavaksi pohjoiseen ja koilliseen. Alue sijoittuu 70-80 m korkeustasoille. Alue on sijainniltaan ja maastoltaan sellainen, että siellä tuskin on esihistoriallisia muinaisjäänöksiä.

Lähialueelta ei tunneta ennestään kiinteitä muinaisjäänöksiä. Lähin muinaisjäänös on Lasolan vanha kylätontti n. 1,2 km alueesta etelä-kaakkoon. Lähin muu kulttuuriperintökohde ovat jatkosodan aikaiset varustukset Tirilässä, vajaa 1 km alueesta koillisen. Laserkeilausaineistosta laaditussa viistovalomallinnoksessa näkyy alueen itäosan eteläpuolella, mäen alaosan ja pellon välillä yhtenäistä juoksuhaudaa ja/tai mahdollisesti panssariestettä, joka ulottuu etelässä radan tuntumaan.

Tarkastetun vanhan karttamateriaalin perusteella (ks. lähdeluettelo) alueella ei ole ollut asutusta. Alue sijoittuu vanhojen Tirilän (lännessä ja luoteessa), Lasolan (kaakossa) ja Pajarilan (koillisessa) kylätonttien väliselle, asumattomalle alueelle. Alue on kuitenkin kuulunut Hartikkalan kylään. Etäisyydet lähimpiin vanhoihin kylätontteihin ovat n. 1 -1,3 km. Peruskartalla v. 1971 mäen nimi on ollut Koiravuori (nyt kartalla Kettukallio).

Tarkastin metsäiset alueen pohjoisosa (louhoksen pohjoispuolisen alueen) liki kattavasti silmävaraisesti. Louhoksen etelä-lounaispuolella ei käytännössä ole alkuperäistä maastoa jäljellä.

28.11.2017

Timo Jussila

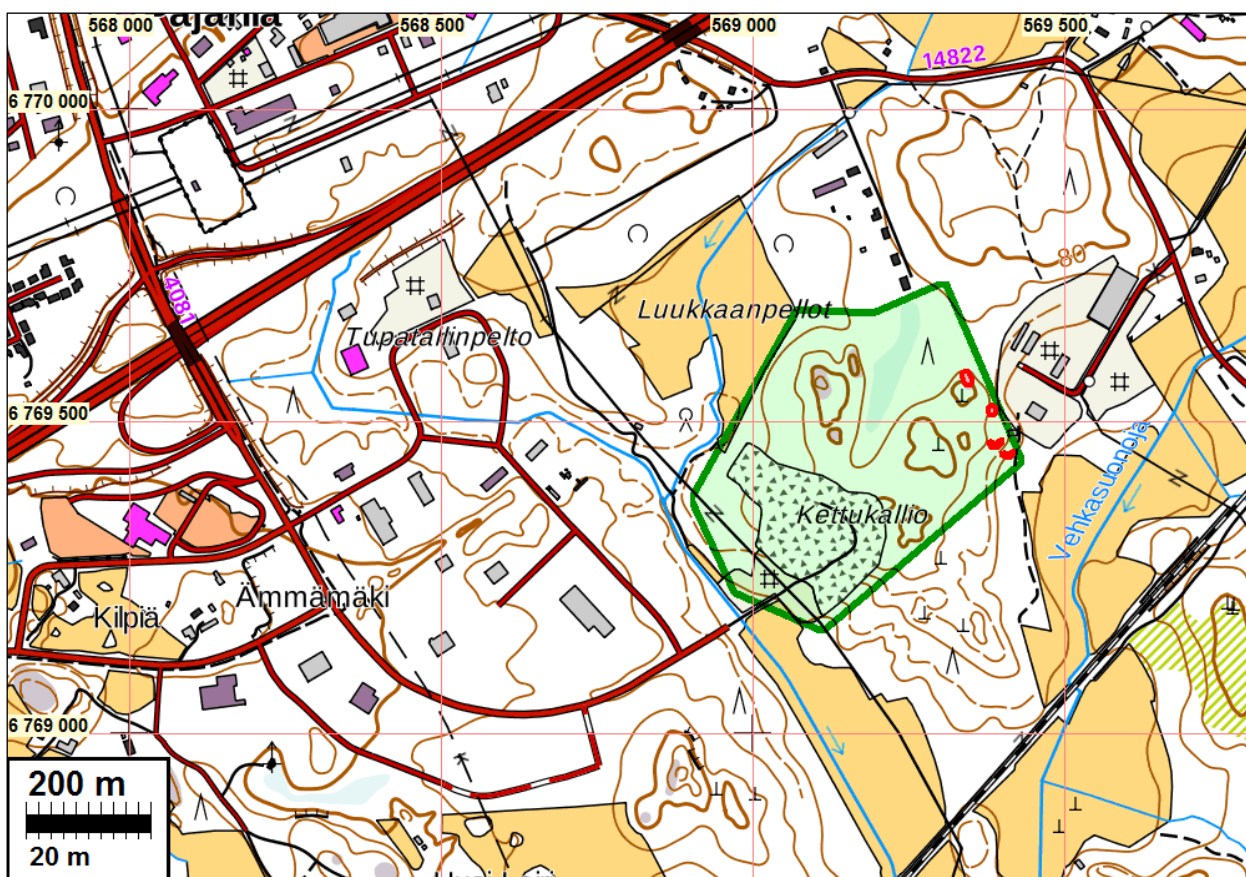
Lähteet:

Geographisk Charta öfwer Lappwäsi Sokn uti Kymmenegårds Prowince och Lappwäsi Härad 1767. VKKA V 24a:1 la.* 228/- -, Viipurin kuvernementin revisioikonttorin kartta-arkisto.

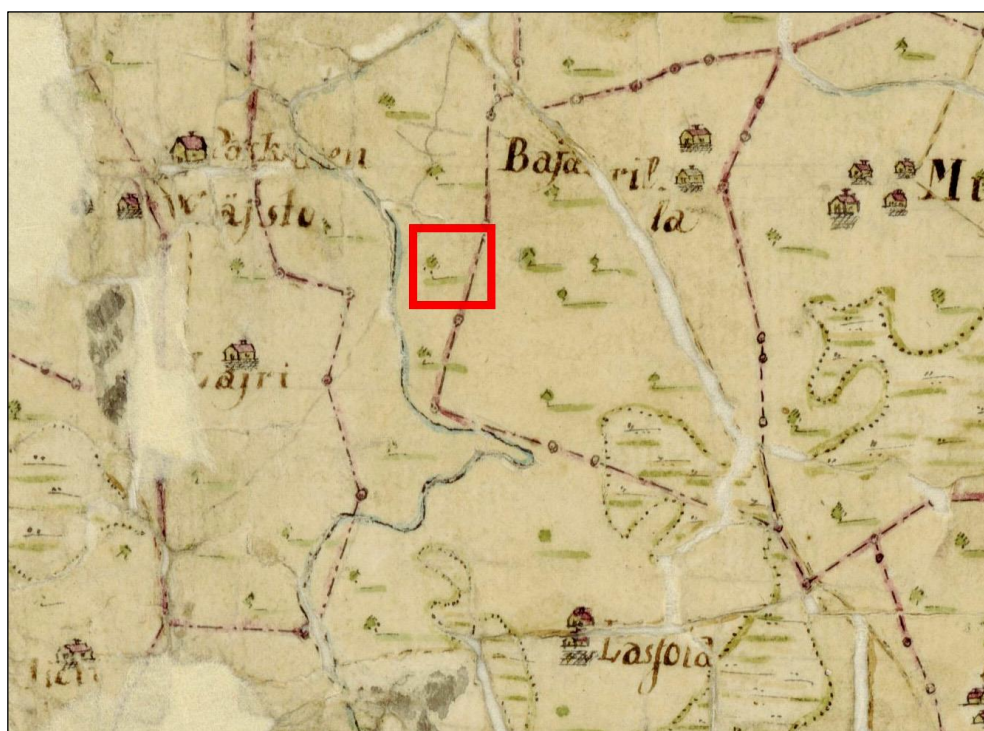
Peruskartta 3134 07, 1951 ja 1971. Maanmittauslaitos.

Senaatinkartta XV lehti 46, kartoitus 1893. Maanmittauslaitos.

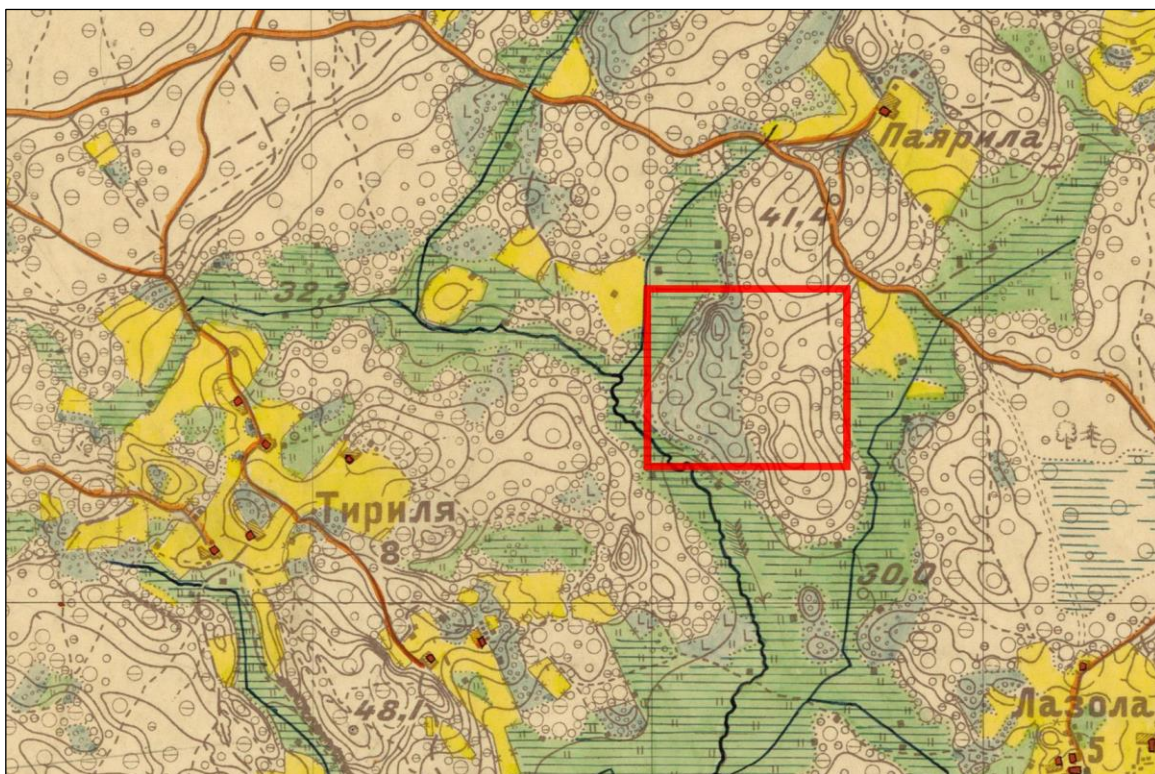
Yleiskartta ja vanhat kartat



Tutkittu alue vihreällä. Varustukset ja louhokset punaisella alueen itä laidalla

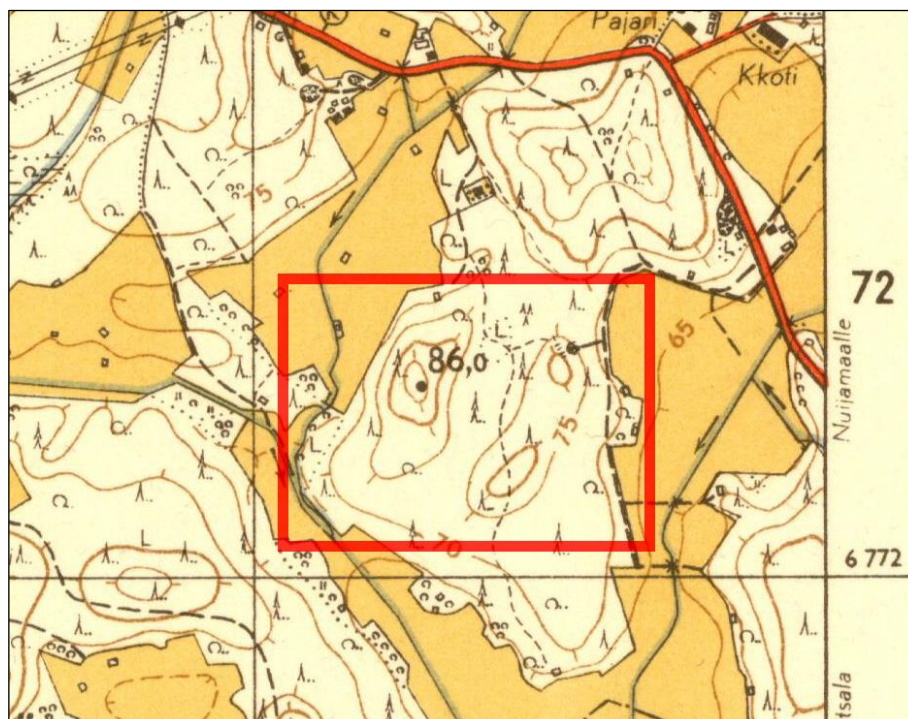


Ote kartasta v. 1767. Tutkimusalueen sijainti osoitettu punaisella neliöllä.



Ote senaatinkartasta v. 1893

Ote peruskartasta v. 1951. Tutkimusalueen sijainti osoitettu punaisella suorakaiteella.



Muut kulttuuriperintökohteet

Lappeenranta Pajarila Kettukallio 1

Mjtunnus:

Status: muu kulttuuriperintökohde (s)

Ajoitus: historiallinen, 2. ms.

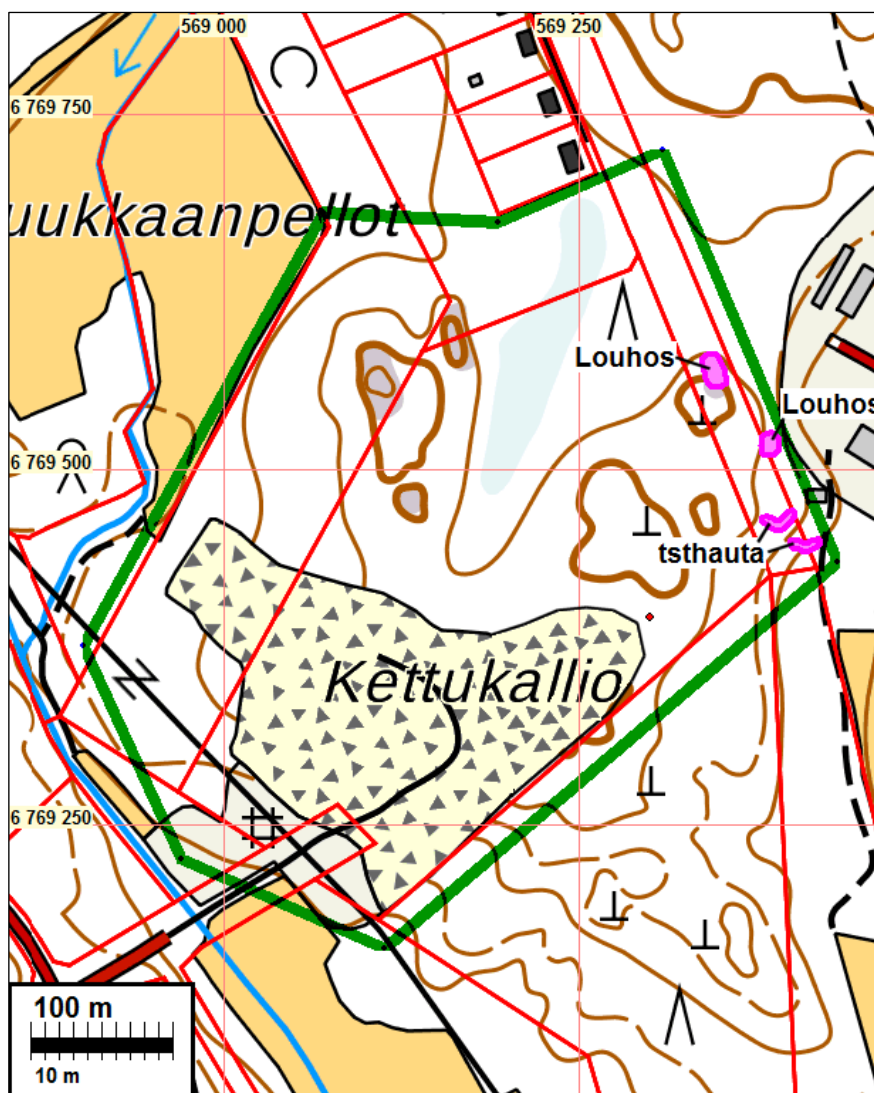
Laji: varustus, taisteluhauta

Koordin: N 6769 461 E 569 391 pohjoisemman taisteluhaudan keskikohta
N 6769 446 E 569 410 eteläisemmän taisteluhaudan keskikohta

Tutkijat: Jussila T 2017 inventointi

Sijainti: 2,7 km Saimaan kanavan suusta etelään, Mustolan satamaradan luoteispuolella, metsässä Kettukallion mäen itäreunan alaosassa, radasta 340 - 320 m.

Huomiot: kaksi 20 m etäisyydellä toisistaan olevaa, it-länsisuuntaista n. 20 - 25 m pituista ja "avonaisen V-kirjaimen" muotoista, taisteluhaudan jäännöistä. Taisteluhaudat ovat pehmeään ja kosteahkoon maahan kaivettuja ja sortuneita.



Vihreällä tutkimusalueen raja.



Pohjoisemman taisteluhaudan jäännöistä yllä ja alla



Eteläisen taisteluhaudan jäännöistä.



Lappeenranta Pajarila Kettukallio 2

Mjtunnus:

Status: muu kulttuuriperintökohde (s)

Ajoitus: historiallinen, 2. ms.

Laji: louhos, panssariestekivilouhos

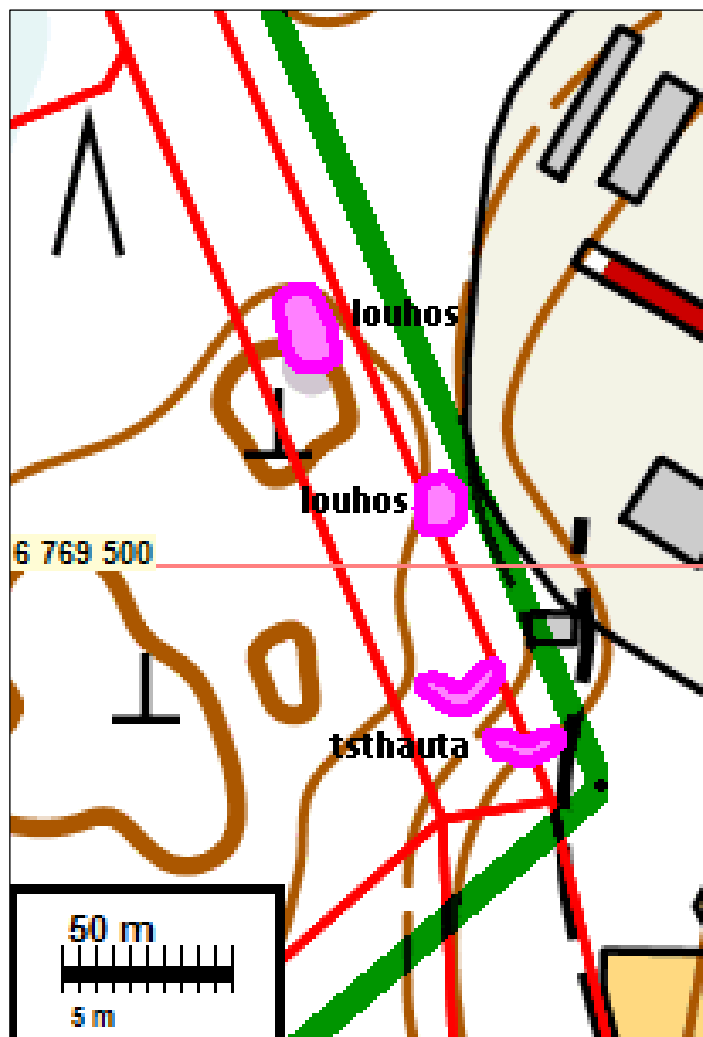
Koordin: N 6769 564 E 569 346 pohjoisempi louhos

N 6769 517 E 5693 85 eteläisempi louhos

Tutkijat: Jussila T 2017 inventointi

Sijainti: 2,7 km Saimaan kanavan suusta etelään, Mustolan satamaradan luoteispuolella, radasta 360-380 m, metsässä Kettukallion mäen itäreunalla, kalliojyrkänteen itäkupeessa.

Huomiot: kaksi 60 m etäisyydellä toisistaan olevaa pientä louhosta, jossa kallion reunasta on porattu lohkkareita. Kummassakin on kallion juurella siitä irrotettuja lohkkareita – psv-estekivien mallisia. Kalliossa ja lohkkareissa on poranjälkiä.





Pohjoisemman louhoksen eteläreunaa. Kalliossa poran ura.



Pohjoisemman louhoksen pohjoispäätä.



Pohjoisemman louhoksen pohjoispäästä etelään.



Eteläisempää louhosta. Itse (matala) kallioseinä on näreikön peitossa. Sen juurella olevia kallioista irti porattuja lohkareita.

